



CENTRE HOSPITALIER DE TOUL
Saint Charles

RAPP[©]RT D'ACTIVIT[©]É

2023



SOMMAIRE

Zoom sur les évènements marquants 2023.....	4
Chiffres clés.....	13
Retours en image.....	16
Rapport par service.....	18
Le GHT Sud Lorraine.....	29



Zoom sur les événements marquants 2023

Séгур Investissement « Phase 2 »

Attendu depuis de nombreuses années, mercredi 11 octobre 2023, l'Agence Régionale de Santé Grand Est, annonçait la validation du projet d'extension et de modernisation de l'hôpital à l'issue de la phase 2 dont l'objectif était de s'assurer de la faisabilité du projet. Un projet ambitieux visant à renforcer la qualité et la sécurité des prises en charges avec des conditions d'hospitalisation de tout premier ordre.

Planning prévisionnel :

- Opération 1 : construction d'une extension (septembre 2024-novembre 2027)
 - o étude et conception : septembre 2024-juillet 2025 (11 mois)
 - o construction de l'extension : janvier 2025-décembre 2027 (36 mois)
- Opération 2 : rénovation des bâtiments existants (août 2026-décembre 2028)
 - o étude et conception : août 2026-octobre 2027 (14 mois)
 - o travaux de rénovation : octobre 2027-décembre 2028 (15 mois)

Le projet prévoit :

- Une augmentation de la capacité d'accueil de 26 lits supplémentaires, par la construction d'un nouveau bâtiment d'hospitalisation de deux étages sur une emprise au sol de 1 200m²
- La modernisation et l'humanisation des structures existantes

Chiffres clés du projet :

Services	Situation actuelle (Nbre de lits et places)	Projet immobilier (Nbre de lits et places)
Médecine polyvalente HC	23	30 dont 5 lits de soins palliatifs
Médecine ambulatoire	6	6
CSG	17	30
SMR (SSR)	20	30
Chirurgie HC	19	15
Chirurgie ambulatoire	15	15
Gynécologie-obstétrique	15	15
USC	5	5
UHTCD	4	4
TOTAL	124	150

Coût prévisionnel des travaux :

36,8 millions d'euros

Soutien financier de l'ARS :

18,5 millions d'euros



Ce projet s'intégrera dans une démarche éco-responsable tournée vers l'avenir avec :

- Un développement de la téléconsultation
- La mise en place d'une télé-expertise avec les professionnels de ville
- L'utilisation de logiciels d'intelligence artificielle : exemple : reconnaissance des fractures au service des urgences
- La maîtrise des énergies, adhésion au projet de chaufferie biomasse de la ville de Toul
- L'identification de nouvelles filières de tri des déchets
- Une politique d'achats responsables
- La lutte contre le gaspillage alimentaire
- La mobilité durable
- La préservation de la biodiversité



L'ensemble de ce projet a été présenté au cours de l'Assemblée générale d'Information organisée le 24 novembre.

L'année 2024 marquera le démarrage d'un long chantier ambitieux qui permettra de mieux répondre aux besoins du territoire et aux attentes des professionnels.

Pour ce faire, plusieurs groupes de travail seront constitués 2024 pour mener les réflexions nécessaires et un nom de projet sera collectivement choisi.

Projet à suivre ...

Elaboration du projet médico-soignant 2024-2028

En juin 2023, l'ensemble des professionnels de l'établissement était convié à participer à une réflexion commune pour imaginer le CH Toul de demain dans le cadre de l'élaboration du projet médico-soignant.

L'élaboration de ce projet s'est co-construit avec le projet médico-soignant du CHRU de Nancy et des 4 établissements en direction commune : Pont-à-Mousson, Pompey, Dieuze, Toul.

Ce projet détermine les grands axes de travail et de développement des prises en charge pour les années à venir. L'enjeu étant de répondre aux besoins des patients, en évolution constante, que ce soit au niveau démographique, médical et sociétal.

De nouvelles attentes et exigences en matière de parcours de soins et de vie ont été exprimées, visant une prise en charge plus globale et plus inclusive. L'hôpital et ses différents dispositifs de soins, ambulatoires, extra-hospitaliers et intra-hospitaliers doivent trouver leur juste place dans ce parcours.

Son élaboration s'est fondée sur une démarche participative incluant des professionnels, tous grades confondus, médecins et non médecins

des différents établissements de la direction commune, secteurs et métiers de soins. Au-delà de la rédaction de ce projet, les rencontres qu'il a suscitées ont permis aux professionnels de se découvrir et d'échanger autour de valeurs communes.

Cette ambition, pour se réaliser, doit être concrète, partagée et réaliste, elle est l'objet du projet médico-soignant 2023-2027, qui se décline dans un plan d'action audacieux. Il devra rester cohérent malgré les contraintes liées à la transformation du système de santé tout en assurant aux professionnels les moyens humains et matériels de leur engagement dans le prendre soin.

Le projet médico-soignant s'est construit autour de 7 défis :

- 4 défis communs à l'ensemble des établissements de la direction commune (attractivité, développement durable, recherche et innovation et amélioration continue)
- 3 propres à chaque établissement (filières et responsabilité populationnelle, ville-hôpital et personnes âgées).

Projet social 2024-2028 : Vers le nouvel hôpital

Le projet social constitue l'un des documents structurant le Projet d'Etablissement. Il s'inscrit dans ses orientations et il se situe en cohérence avec celui-ci, tout comme les autres volets du Projet d'Etablissement, et notamment, avec le Projet Médico-Soignant, avec qui il partage plusieurs points communs. Il constitue un temps fort de la politique sociale du Centre Hospitalier de TOUL, dont il donne les orientations pour les cinq ans à venir. De ce fait, il est construit en partenariat avec les représentants du personnel.

Le projet social 2024-2028 est sous-tendu par plusieurs valeurs de référence qui, au-delà d'être celles du service public hospitalier, trouvent leur origine dans l'évolution sociétale du rapport au travail et des mutations auxquelles sont confrontés les établissements de santé :

- Renforcer le sentiment d'appartenance à l'établissement ;
- Reconnaître le rôle et la place de chacun dans l'institution.
- Améliorer la qualité de vie au travail, favorisant ainsi une meilleure attractivité de l'établissement.
- Prendre en compte la dimension Ressources Humaines dans tous les projets de l'établissement.

L'ambition de ce projet ?

Réunir les conditions nécessaires à la mise en place d'un cercle vertueux visant à accompagner les professionnels et à redonner du sens pour non seulement leur donner envie de nous rejoindre mais également leur donner la possibilité de se réaliser dans leur vie professionnelle et ainsi les associer durablement aux projets de l'établissement.

Politique égalité professionnelle Femmes-Hommes / Prévention des actes de violence et de harcèlement

Fin 2023, l'établissement s'est engagé dans une démarche structurante en faveur de l'égalité professionnelle Femmes-Hommes. Le respect et la promotion de l'égalité professionnelle font partie intégrante de la politique de l'établissement. Celle-ci est déclinée dans un plan d'action pensé sur une période de trois ans, autour de cinq axes.



Les 5 axes du plan d'actions :

1. Évaluer, prévenir et, le cas échéant, traiter les écarts de rémunération entre les femmes et les hommes
2. Garantir l'égal accès des femmes et des hommes aux corps, grades et emplois de la fonction publique
3. Favoriser l'articulation entre activité professionnelle et vie personnelle
4. Reconnaître la place des femmes à l'hôpital
5. Prévenir et traiter les discriminations, les actes de violence, de harcèlement moral ou sexuel ainsi que les agissements sexistes

Les premières actions ont démarré et se poursuivront sur les années à venir.

Evolution de l'organisation du travail

Les professionnels infirmiers et aide soignants des services SSR, médecine, CSG et chirurgie ont connu une modification de leur amplitude de travail en 2023, pour passer en 12 heures hebdomadaire. Pour ce faire, des groupes de travail ont été constitués en 2022 afin de représenter les 54 agents de jours et 23 de nuits.

En janvier 2023, les nouveaux horaires et les fiches de postes ont été mis en place, ce qui a permis :

- un respect de la réglementation sur l'amplitude horaire de repos entre 2 postes
- une amélioration de la prise en charge individualisée de patient grâce à la sectorisation
- une amélioration de la communication pluri professionnelle par une organisation en binôme IDE /AS jour et nuit dans chaque secteur
- un meilleur respect du sommeil du patient du fait d'un tour du matin retardé



Une organisation qui permet de concilier au mieux vie professionnelle et vie personnelle.

Qualité de vie et conditions de travail

Prendre soin de soi pour mieux prendre soin des autres

Attentif à la qualité de vie au travail de ses professionnels, le CH Toul a mené plusieurs projets en 2023 en faveur de son personnel.



Etant donné l'importance de la pratique d'une activité physique régulière pour le bien-être du corps et de l'esprit, l'établissement a privilégié les actions incitant à la pratique d'une activité sportive :

- en avril, afin de favoriser l'utilisation du vélo comme moyen de transport pour les personnels qui le souhaitent, un lieu de stationnement sécurisé et abrité a été créé, situé dans la cour du bâtiment administratif
- en septembre, l'établissement a reconduit son soutien financier aux agents s'inscrivant à des séances de Yoga et de Pilate (participation de 100€ pour chaque inscription)

En novembre, l'établissement a proposé à l'ensemble des professionnels de participer aux journées « Aux petits soins », organisées en partenariat avec la Mutuelle Nationale des Hospitaliers (MNH), avec des séances de luminothérapie et de massages, appréciées par tous les participants.

Suite à l'appel à projets lancé par l'ARS Grand Est relatif à la mise en œuvre du CLACT (Contrat Local d'Amélioration des Conditions de Travail, établi par la direction et les organisations syndicales), le CH Toul a obtenu des subventions pour l'achat d'un verticalisateur de transfert électrique afin de faciliter la mobilisation des patients.

Subvention CLACT 2023 :

1.350 €

En septembre, un « coin détente » a été aménagé en extérieur au niveau des urgences, pour l'ensemble des professionnels, un aménagement qui sera amélioré courant 2024.

Création d'un poste d'ergonome

Un poste à mi-temps d'ergonome a été instauré au CH Toul pour développer davantage la prévention des risques professionnels. L'ergonomie analyse l'activité en observant le travail réel, puis met en discussion les actions possibles.

Plusieurs champs d'investigations sont aujourd'hui mis en œuvre :

- Ergonomie de conception : travail sur plan (urgences, maternité, projet immobilier ...)
- Maintien dans l'emploi :
 - En coordination avec le médecin du travail : étude individuelle pour aménagement de poste
 - Suivi d'agent en poste aménagé ou en restriction
- Etudes collectives :
 - Sur demande de cadre
 - Dans le cadre d'une exploration des risques professionnels (DUERP, PAPRIACT*)
- Gestion d'équipe de formateurs en manutentions de malades (ergoteam) : organisation des sessions, création de formation, adaptation en fonction des besoins en service, gestion planning



Un apport très apprécié pour la prévention des risques professionnels.



DUER : Document Unique d'Evaluation des Risques professionnels

Actualisé annuellement, le DUER identifie et classe les risques et propose des actions d'amélioration présentées dans le PAPRIACT

PAPRIACT : Programme Annuel de Prévention des Risques Professionnels et d'Amélioration des Conditions de Travail

Mise en place d'une commission des DMS



La DMS, Durée Moyenne de Séjour, est le nombre moyen de jours que les patients passent à l'hôpital. Elle est généralement calculée en divisant le nombre total de journées passées par tous les patients au cours d'une année par le nombre des admissions ou des sorties.

La fragilité, la complexité de certaines situations familiales et administratives peuvent entraîner des difficultés pour la sortie de patients qui pourraient quitter l'établissement. Aussi, afin d'optimiser la durée des séjours et éviter toute journée

d'hospitalisation non justifiée, une Commission des DMS a été mise en place en septembre 2023.

Cette commission, mensuelle, a pour objectif d'anticiper et d'analyser ces séjours longs en équipe pluri professionnelle afin de trouver collectivement et avec l'aide des partenaires extérieurs (DAC, MDPH, Mairie...) des solutions aux cas complexes.

Vers un hôpital plus durable

Vers un développement de la maturité de l'établissement

Engagé dans la démarche de responsabilité sociétale et environnementale fin 2022, le CH Toul a poursuivi celle-ci en 2023, par la réalisation d'un état des lieux de maturité de l'établissement en matière de développement durable, la constitution d'un comité de pilotage et la mise en œuvre du Plan d'actions.

L'état des lieux de la maturité de l'établissement en matière de développement durable a été réalisé à l'aide de l'outil MOOD de l'ANAP. Le score est de 52%.

A l'appui de cet état des lieux et pour développer la maturité de l'établissement en la matière, la démarche Développement Durable du CH TOUL dispose désormais de son plan d'actions pour l'année, qui repose essentiellement sur les axes suivants :

- Définir une gouvernance du Développement Durable
- Sensibiliser les personnels
- Associer les acteurs du territoire
- Définir un référentiel d'indicateurs à suivre en comité
- Cartographier les filières déchets

Dans un monde en constante évolution, l'établissement se mobilise notamment sur l'enjeu de la transition énergétique. La volonté de la direction est de sensibiliser et d'impliquer les professionnels sur les préoccupations sociales et environnementales.

Raccordement au réseau de chaleur

Le centre hospitalier de Toul a le projet de se raccorder sur le réseau de chaleur 100% biomasse de la ville de Toul.

En 2023 des études sont menées avec la société Engie Solution qui est attributaire du marché de travaux :

- Etudes de faisabilité de raccordement pour chaque site
- Calcul des puissances nécessaires et des moyens de secours à mettre en œuvre en cas de panne,
- Cheminement des canalisations et implantation des sous stations,
- Signature des polices d'abonnements,

Les premiers travaux de pose de canalisation démarreront en 2024 aux Ombelles.



Développement des coopérations

Les Fédérations Médicales Inter-Hospitalières (FMIH) permettent de développer la coopération au sein d'un territoire pour assurer l'organisation de la permanence des soins des services concernés. Garantes de la qualité et de la sécurité des soins par l'harmonisation des pratiques professionnelles entre le CHRU de Nancy et le CH de Toul, elles sont également un véritable levier en matière d'attractivité. En effet, exercer à la fois sur un établissement de recours et sur un établissement de référence permet aux professionnels médicaux de trouver un certain équilibre et de développer des connaissances propres à chaque organisation et chaque territoire. Aujourd'hui, ce ne sont pas moins de 5 FMIH qui ont été mises en place entre le CHRU de Nancy et le CH de Toul. La FMIH d'Orthopédie, de médecine étant venues compléter celles déjà existantes à savoir la FMIH urgences, imagerie, gynécologie.

En dehors des FMIH, l'établissement a également développé, avec le soutien du CHRU, les temps partagés notamment en ORL et en endoscopie.

Toutes ces coopérations ont permis non seulement de maintenir les activités fragilisées par des départs médicaux mais également de développer certaines activités comme la chirurgie de la main et la chirurgie ORL.

Une forte mobilisation sur la sécurité incendie



L'année 2023 a été marquée par de nombreuses actions menées sur la sécurité incendie.

Afin d'impliquer l'ensemble des professionnels sur la sécurité incendie, plusieurs actions de formation /sensibilisation ont été menées :

- diffusion de 2 Fiche Info dédiées à la sécurité incendie
 - organisation d'une assemblée générale d'information le 1^{er} juin à destination de l'ensemble des professionnels de gériatrie
 - organisation d'exercices de simulation de levée de doute : 6 sur le site des Ombelles et 4 sur le site de Rion
- formations incendie : 28 sessions de formation soit 164 personnels formés, Mise en place E-Learning en juin 2023. Formation de 9 médecins.

Afin de mettre en conformité aux nouvelles normes notre système de sécurité incendie, une première phase de travaux de modernisation du système de détection et d'alarme a été entreprise en 2023 :

- Remplacement du CMSI (Centralisateur de Mise en Sécurité Incendie) afin de rendre la centrale compatible avec les nouveaux équipements d'asservissement
- Ajout de 25 TRE (Tableau de Report d'Exploitation) dans tous les services de l'hôpital St. Charles qui signalent le déclenchement d'une alarme et identifient l'endroit d'origine
- Ajout de 129 AGS (Alarme Générale Sélective) et 22 AG (Alarme Générale) dans toutes les circulations des services de l'hôpital qui permettent de signaler le déclenchement d'une alarme incendie de façon audible à tout endroit
- Pose de flashes lumineux dans les blocs sanitaires réservés aux visiteurs

Des travaux portant plus particulièrement sur le nouveau compartimentage des zones U10 et le désenfumage vont compléter la mise en conformité en 2024.

Toutes ces démarches ont permis à la Commission de Sécurité incendie de prononcer un Avis favorable lors de sa visite du 10 novembre 2023 sur le site Saint Charles.

Elaboration d'un Plan d'amélioration de la trésorerie

Devant les difficultés en trésorerie rencontrées durant l'été 2023, un Comité de Pilotage a été constitué en septembre 2023 pour élaborer un diagnostic et définir un Plan trésorerie en conséquence.

Le Plan trésorerie 2023 s'articule autour de 9 orientations ciblées sur des augmentations de recettes et des limitations de dépenses.

Orientations de travail	
Recettes	1 Facturation des chambres particulières
	2 Recouvrement de l'ensemble des recettes dues
	3 Dynamisation de l'activité / Gestion optimale des ressources médicales
	4 Réorganisation du bloc opératoire
	5 Optimisation de l'occupation des lits en EHPAD
	6 Réduction des durées de séjour en médecine, CSG et SSR
Dépenses	7 Optimisation des achats et des dépenses courantes
	8 Maîtrise de la masse salariale
	9 Maîtrise des prescriptions médico-économiques



Fin 2023, ce Plan a permis de réaliser un gain annuel de 144 K€. Nos actions étant pérennes, elles se poursuivent, certes à des rythmes différents, sur les années à venir comme le montre le diagramme ci-dessous.

L'optimisation du codage de l'activité des consultations externes a permis d'augmenter nos recettes de 50 K€ en 2023. Mais le travail réalisé par l'équipe du DIM se poursuit puisqu'un gain complémentaire de 150 K€ devrait être généré en 2024.

Le diagnostic d'ajustement des contributions patronales sur les agents à temps partiel a conduit à une économie de 94 K€ en 2023. Notons que cet allègement de nos charges patronales perdurera sur les années à venir à hauteur de 25 K€/an.

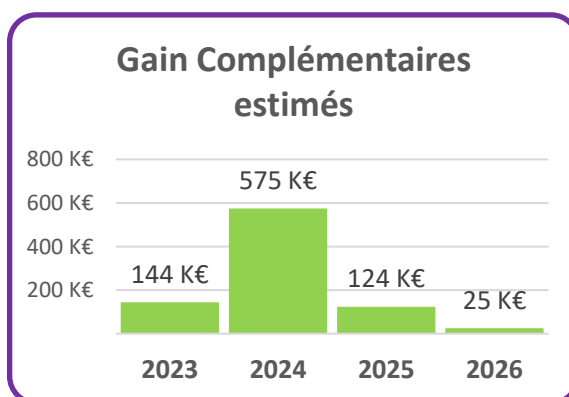
En 2024, l'harmonisation du tarif des chambres particulières dans le cadre de la direction commune prévoit des recettes supplémentaires à hauteur de 74 K€.

En sus, en lien avec les projets portés par les équipes médicales la création de 2 HDJ est prévue, la première portant sur la filière Ostéoporose et l'autre sur l'addictologie. Les prévisions actuelles présagent une

augmentation des recettes de 84 K€ en 2024 et 37 K€ en 2025.

D'autre part, en lien avec l'arrivée de nouveaux opérateurs un travail sur l'optimisation du fonctionnement du bloc opératoire a été engagé pour une plus-value estimée en 2024 à hauteur de 124 K€ et 62 K€ pour 2025.

Pour finir, un plan d'action a été défini pour optimiser l'occupation des lits en EHPAD. Les actions engagées devraient permettre une augmentation des recettes de 2024 à hauteur de 119 K€.



Le CH de Toul poursuit la convergence du DPI

Après la première vague d'installation de Dx-Care au cours du 2^{ème} semestre 2022, le démarrage de la Vague 2 s'est poursuivi en mai 2023 :

- Installation de DxBloc au bloc opératoire
- Mise en place de DxPlanning aux consultations externes (hors gynécologie-obstétrique)
- Déploiement de DxCare en HDJ (Unité de Chirurgie Ambulatoire et Unité de Médecine Ambulatoire)

S'en est suivi le démarrage de la Vague 2 bis en gynécologie-obstétrique au cours du mois de juin 2023 (Consultations de Gynécologie-obstétrique et échographie (Worklist), Consultations de pédiatrie, Urgences de Gynécologie-obstétrique, Bloc Gynéco-obstétrique, Hospitalisation de Gynéco-obstétrique, Salle de Naissance, CPEF).

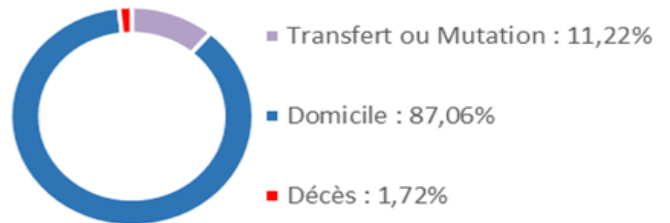
Le CH Toul participe ainsi à la convergence du DPI au niveau du GHT.



CHIFFRES CLES 2023

Les patients

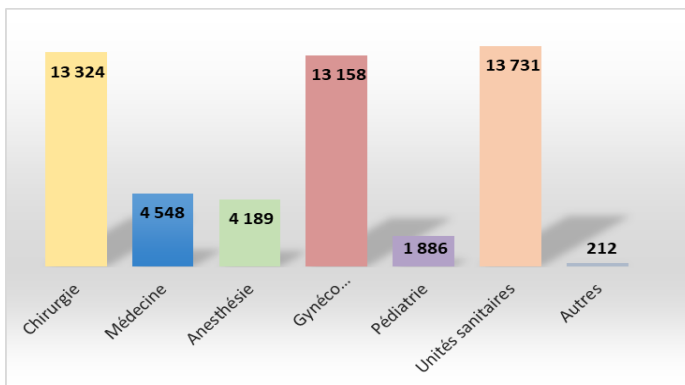
98,8 % des patients du CH Toul résident en Lorraine
1,2 % viennent d'autres régions/ pays



Activité et Séjours

Consultations

51 048 passages en consultations externes



Naissances

484 naissances



Urgences – SMUR

16 091 passages aux urgences



506 sorties SMUR

Hospitalisations Complètes

	Entrées	Journées	Durée Moyenne de séjour
Médecine	733	8 402	11,5
Court Séjour gériatrique	279	5 730	20,5
Chirurgie	1 359	5 634	4,1
Gynéco-obstétrique	733	2 320	3,2
Unité d'Hospitalisation de Courte Durée	1 772	2 152	1,2
Unité de Soins Continus	408	1 531	3,8
Soins de Suite et Réadaptation	181	5 660	31,3
TOTAL	5 465	31 429	5,6

Hospitalisations sans nuitée

4 117 hospitalisations sans nuitée





Activité plateau médico-technique

Bloc Central et Fonctionnel		
Passages	Gastro Entérologie	1 234
	Ophtalmologie	1 224
	Ortho Traumatologie	621
	Chirurgie Digestive	587
	Chirurgie de la main	62
	Urologie	415
	Gynécologie	321
	Autres	17
	TOTAL	4 481

Activité externe et hospitalisation confondues

Imagerie médicale		
Rendez-vous	Radiologie	13 171
	Echographie	1 147
	Scanner	12 255
	IRM	5 751

Scanner et IRM gérés par le GCS Terres de Lorraine



Système d'information

Prise de RDV en ligne

12 spécialités déployées via Doctolib
37 agendas en ligne

Parc informatique

75 serveurs
345 ordinateurs fixes et portables
155 copieurs et imprimantes

Process de dématérialisation

69 comptes disposant d'une licence
d'utilisation des outils collaboratifs
692 comptes utilisateurs Windows



Logistique

Restauration

213 747 repas servis

Linge

312 546 kg de linge traités en externe
6 319 kg de linge traités en interne

Maintenance

Atelier : 1 852 demandes traitées
Dont **Biomédical** : 377 interventions curatives
33 interventions préventives



Ressources Humaines

Effectif global de 715 agents soit 660.12 équivalents temps plein



79 % femmes



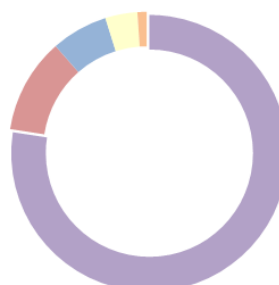
21 % hommes

Personnel médecin

157 praticiens
14 internes

Personnel non médecin

558 agents



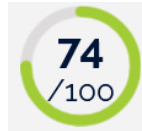
- Servies de soins : 432
- Direction et administratif : 62
- Technique et ouvrier : 37
- Médico technique : 21
- Educatif et social : 6

Satisfaction des patients



Appréciation globale des patients (MCO)

↗ en progrès



Appréciation globale des patients (CA)
→ stable

94%

↗ en progrès

Prise en charge de la douleur



Indicateurs Qualité et Sécurité des Soins

Prise en charge clinique

MCO



94 %

↗ en progrès

Prise en charge de la douleur

SMR



96 %

→ stable

Prise en charge de la douleur

Coordination des prises en charge

MCO



Qualité Lettre de liaison à la sortie

→ stable

CA



Qualité Lettre de liaison sortie

↗ en progrès

SMR



Qualité de la lettre de liaison à la sortie

↗ en progrès



Projet de soins, projet de vie

↗ en progrès

Prévention des infections associées aux soins (MCO)

63 %

↘ en baisse



Consommation de solutions hydro-alcooliques (SHA)

Source : IQSS questionnaire établissement - 2022

* MCO = Médecine Chirurgie Obstétrique / * CA : Chirurgie Ambulatoire /* SMR : Soins Médicaux et de Réadaptation

21 plaintes et réclamations
126 demandes d'accès au dossier patient

Retour en images

JANVIER

- Une cérémonie des Vœux appréciée de tous

MARS

- Atelier organisé à l'occasion de la journée des droits des femmes
- Un Job dating pour faire connaître le CH Toul
- Le CH Toul présent au congrès national de l'APSEP



AVRIL

- DAMAGE Control, un exercice rondement mené
- Semaine européenne de la vaccination
- Organisation d'un SIDACTION par les personnels de l'Unité Sanitaire de Toul

MAI

- Une étude sur une nouvelle technique d'IRM développée au CH Toul
- Journée mondiale de l'hygiène des mains





SEPTEMBRE

- Départ en retraite de Corinne STRAUSS



DECEMBRE

- Sortie de résidents des secteurs Cabourotte et Cholutines aux illuminations de Noël
- Organisation de marchés de Noël des EHPAD

JUIN

- Départ en retraite de Marie-Josée FRINGANT
- Après de nombreuses années à la présidence de la CDU (Commission Des Usagers), Mme Strauss présidait sa dernière réunion avant son départ à la retraite.



OCTOBRE

- Annonce par la Directrice Générale de l'ARS du montant de la subvention allouée à l'établissement dans le cadre de son projet d'extension et de modernisation
- Poursuite de la réflexion sur le projet médico-soignant 2023 – 2028
- L'équipe des urgences en compétition



Rapports d'activité par service

Urgences

➤ **Prise de fonction d'une nouvelle cadre de santé**

Après avoir occupé différents postes de cadre de santé sur des services d'EHPAD, SSIAD, SOS mains/ambulatoire et SSR, le 19 juin, Mme Anne-Sophie CHANTY intègre l'établissement sur la fonction de cadre de santé des services des urgences et d'imagerie médicale.

➤ **Amélioration des fonctionnalités du logiciel DX Urgences**

Le DPI DX-Care dispose d'un module spécifique pour les services d'urgences (DX-Urgences) avec une carte de géolocalisation permettant en temps réel de savoir où se situe le patient au sein même du service et de voir quels médecins et IDE le prennent en charge. Le service d'urgences du CH TOUL est le 1^{er} du GHT à avoir ce logiciel et contribue à son amélioration continue en lien avec les services informatiques du CH TOUL et du CHRU de NANCY.

➤ **Réflexion sur le projet de réorientation des patients ne nécessitant pas une prise en charge aux urgences**

Logibec est un projet à l'échelle du GHT de réorientation des patients venant aux urgences.

Il permet d'émettre des directives aux infirmières de tri (IOA) des urgences visant à baliser l'évaluation et la décision de réorienter un patient se présentant aux urgences vers un cabinet médical du territoire.

➤ **Mise en place d'une mutualisation Personnel Non Médical entre le CH TOUL et le CHRU**

Afin de répondre à la demande d'un IDE des urgences du CH TOUL qui souhaitait avoir un temps de travail partagé entre le CH TOUL et le CHRU de NANCY, les cadres et cadres supérieurs de santé des services d'urgences ont travaillé sur la faisabilité de ce projet. Une mise à disposition d'un IDE du CH TOUL et d'un IDE du CHRU a été mise en place à la demande des agents : 1 mois / 1 mois dans chaque établissement. Ce dispositif permet aux infirmiers de développer leurs compétences, de « casser la routine » et de se rapprocher de leur domicile respectif. Il est satisfaisant même s'il doit encore être amélioré notamment sur les liens RH entre les 2 établissements.

➤ **Première recherche paramédicale : étude PREVENT**

(PeRfusion Emergency Veinlite Transillumination)



En 2019, les infirmières du service des urgences du CH de Pont à Mousson ont proposé de travailler un sujet sur la lampe à transillumination. Elles étaient convaincues que ce dispositif pouvait aider l'IDE à poser une voie veineuse périphérique en situation difficile. Une étude de recherche paramédicale a été validée en incluant des patients des urgences de PONT A MOUSSON, TOUL et le CHRU de NANCY ce qui a renforcé la collaboration au sein du GHT. Anne-Laure MATAGNE fut investigatrice de cette recherche pour les urgences de TOUL.

En 2023, après 400 inclusions dont 100 au CH TOUL, l'étude est terminée et a prouvé l'intérêt d'avoir une lampe à Trans illumination afin de réduire les tentatives infructueuses de pose de VVP aux patients.

A travers cette collaboration, cette 1^{ère} recherche paramédicale a permis de développer les compétences infirmières en matière de recherche, de sortir de la « routine » professionnelle et d'apporter un souffle nouveau au rôle infirmier.

Zoom sur les perspectives 2024

Achat un échographe mutualisé Bloc opératoire/Urgences : Il permettra une prise en charge optimale des patients

Installation du Logiciel WEB PCP : Il facilitera les mouvements de patients dans DXCARE

Installation du Logiciel LOGIBEC

Arrivée de l'IA (Intelligence Artificielle) sur la relecture radiologique

Qualité de Vie au Travail : aménagement de la salle de repos ainsi que le bureau médical avec une subvention de l'ARS de 20 000€

Consultations externes

➤ Mise en place de nouvelles activités de consultation / arrivée de nouveaux praticiens

ORL : départ d'un praticien, puis arrivée de 2 nouveaux praticiens en temps partagé avec le CHRU avec l'ouverture d'une vacation supplémentaire avec des Docteurs Juniors.

Chirurgie de la main : mise en place d'une vacation de consultation avec des praticiens du CCEG et programmation d'interventions au Bloc Opératoire.

Dispositif d'annonce : Travail sur le renouvellement de la subvention Ligue 54 contre le cancer.

Pneumologie : mise en place d'une vacation supplémentaire à hauteur d'une demi-journée par semaine

Projet d'intégration d'une nouvelle activité de soins de support.



Zoom sur les perspectives 2024

Intégration des nouvelles consultations :

Neurologie : une vacation de consultation Troubles du Sommeil

Gastro entérologie : intégration de nouveaux consultants : 2 en bi appartenance avec le CHRU de Nancy et 4 en activité libérale

Ophthalmologie : arrivée de deux praticiens en temps partagé avec le CHRU

Réflexion sur l'accueil : Projet d'amélioration de la zone d'accueil au niveau des secrétaires (amélioration de la qualité de travail pour les secrétaires, fluidification du parcours patient, amélioration de la confidentialité).

Médecine

➤ Nomination du Dr VALANCE, chef de service au 1^{er} juillet 2023

Médecin intervenant au sein de l'établissement dans le cadre de la FMIH Médecine signée en décembre 2022, le Dr Aude VALANCE a été nommée chef de service le 1^{er} juillet 2023.

➤ Relance du Staff hebdomadaire

Dans le cadre de la nouvelle organisation médicale mise en place suite à la signature de la FMIH médecine, les Staff hebdomadaires ont pu être relancés. Ceux-ci permettent d'améliorer les prises en charge pluridisciplinaires. Ce staff, qui se réunit tous les jeudis, est composé des assistantes sociales, des cadres, des gestionnaires de flux, des kinésithérapeutes, des ergothérapeutes, de l'HAD et des médecins du service.

Chirurgie

➤ Formalisation d'une Charte Urologie

L'absence d'urologue tous les jours de la semaine nécessite une adaptation des organisations, en lien avec le CHRU et les praticiens du CH Toul. Une Charte de fonctionnement pour les prises en charge urologique a donc été formalisée courant 2023 afin de préciser les règles organisationnelles et médicales nécessaires à la prise en charge urologique des patients dans les meilleures conditions.

➤ Sectorisation du service

Suite aux changements d'horaires en 12h jour/nuit, le service a été sectorisé en deux secteurs, chaque secteur bénéficiant d'un binôme IDE et AS

Zoom sur les perspectives 2024

Protocoles de soins : Mise en place de protocoles pour les différentes prises en charge en digestif et en orthopédie en collaboration avec les chefs de service des 2 spécialités.

Formations en interne : Mise en place de réunions d'information/ formation animées par le Dr Chelbi à l'intention des personnels paramédicaux du pôle MCU (avril)

Documents patients : Mise en place d'une pochette d'hospitalisation

Chirurgie digestive : arrivée d'un praticien attaché associé à temps partagé avec le CHRU

Hospitalisation de jour

➤ Evolution du transport couché

Depuis mi-septembre, les patients valides pris en charge pour une chirurgie de la main ont la possibilité d'aller au bloc opératoire en fauteuil. Cette possibilité sera étendue à d'autres spécialités en 2024.

Zoom sur les perspectives 2024

Mise en place d'une nouvelle activité d'ORL : Aménagement d'une plage opératoire un mardi sur deux pour le Dr MARCON-MATHIS, interventions uniquement en ambulatoire.

Descente en fauteuil ou debout au Bloc Opératoire : Projet de développer la descente au fauteuil ou debout à des spécialités supplémentaires à la chirurgie de la main.

Mise en place d'une filière fracture : Projet de mise en place d'une filière ostéoporose en ambulatoire pour les patients de plus de 50 ans ayant eu une fracture sans traumatisme ou basse cinétique.

Unité de soins continus

➤ Prise de fonction d'une nouvelle cadre de santé

Depuis le 13 janvier 2023, suite au départ du service de Brigitte GOUDOT, Anne-Laure MATAGNE, cadre apprenante, assure l'encadrement des soins continus.

➤ Création d'une formation : soins infirmiers lors d'une intubation

Cette formation est assurée par le Dr Milène DESROSIERS

➤ Travail sur un projet de suivi du nouvel agent en USC



Remise à jour des différents supports (fiches réflexes) – Recensement des différents référents au sein de l'unité – projet de cours par les chirurgiens digestifs et de formation par des prestataires extérieurs

Zoom sur les perspectives 2024

Mise en place du projet de suivi du nouvel agent avec une grille de suivi des acquisitions de compétence : elle permet de suivre les acquisitions à 1 mois, 3 mois, 6 mois et 1 an.

Support intéressant lors des entretiens et lors de demande de changement de service.

Poursuite des formations internes par des praticiens et des prestataires extérieurs

Formation VNI : la 1^{ère} a eu lieu le 18 Avril

Formation Cathéter artériel par le Dr Kuntz : à mettre en place

Cours par les chirurgiens digestifs : 1^{er} cours en Avril

Formation Optiflow : poursuivie sur 2024 par un prestataire extérieur

Pôle Femme Mère Enfant

➤ Nouvelle sage-femme coordinatrice

Mme Murielle BERTRAND a pris le relais de Mme Nicole JULIEN pour assurer la coordination du service depuis le 1^{er} novembre 2023.

➤ Le pôle en quelques chiffres

En 2023, il y a eu 494 naissances, 172 IVG, 10895 consultations de gynécologie-obstétrique, 1886 consultations de pédiatrie et 98 situations accompagnées dans le cadre des RC3P.

➤ Une nouvelle offre de prise en charge

Tous les mardis matins, les patientes présentant un diabète gestationnel peuvent être accueillies en hospitalisation de jour pour bénéficier d'un bilan sanguin, d'une consultation avec le diabétologue, d'un entretien avec une diététicienne et d'un temps d'éducation thérapeutique.

➤ Des nouveaux praticiens à temps partagé

Une assistante spécialiste en endocrinologie a intégré le CH de Toul le 1^{er} mai 2023.

Deux assistantes spécialistes en gynécologie médicale sont présentes au CH de Toul depuis le 1^{er} novembre 2023.

➤ Autour des violences faites aux femmes

En vue d'identifier un parcours patient, le protocole de prise en charge au sein de l'hôpital des patientes victimes de violences, notamment des violences conjugales, a été finalisé, sous la supervision du Dr Fairouz REEBA, médecin urgentiste, référente Violence au sein de l'établissement.

Les coordonnées des différents partenaires/acteurs ont été mises à jour. Le dépistage systématique avec les outils WAST et violentomètre a été mis en place.

Les professionnels ont été sensibilisés sur le repérage des violences conjugales et l'orientation des patientes et des conseils sont donnés lors de repérage de situation en consultation.

Participation aux réunions du réseau Toullois de lutte contre les violences faites aux femmes/ violences conjugales

➤ Formations

Mme PERROTEY, sage-femme a obtenu son DU d'addictologie et Mme SCHNEIDER Isabelle, celui d'acupuncture.



Une partie de l'équipe a bénéficié d'une formation de deux jours autour des soins de développement du nouveau-né

Deux médecins se sont formés en hypnose.

Zoom sur les perspectives 2024

Nouveau parcours de soins : Un dispositif spécifique et personnalisé sera proposé dès avril 2024 aux femmes enceintes qui souhaitent arrêter leur consommation de tabac. Ces demi-journées d'HDJ auront lieu un lundi après-midi par mois et un jeudi matin par mois.

Autour des violences conjugales : Finalisation des conventions - entre le CH, les forces de l'ordre, France Victimes 54 et le Procureur de la République pour dépôt de plainte et entre le CH et les associations d'aides aux victimes : CIDFF, ARELIA, Terres à Vivre lorsque des liaisons sont effectuées.

Conventionnement d'une sage-femme libérale pour la réalisation d'IVG médicamenteuses : Mme Grazielle GEGOUT, sage-femme libérale à Vézelize, souhaite signer une convention avec le CH de TOUL et offrir aux femmes du territoire une alternative d'IVG à domicile.

Formations : Deux nouvelles sessions autour des soins de développement sont prévues afin de former l'ensemble de l'équipe et ainsi améliorer la qualité de l'accompagnement des jeunes parents

Deux médecins vont se former à la coelioscopie mini-invasive par voie vaginale.

Journées portes ouvertes : Une nouvelle édition est prévue le samedi 28 septembre 2024

Imagerie Médicale

➤ Un nouvel administrateur du GCS

Suite au départ en retraite de Mme STRAUSS, administrateur du GCS (Groupement Hospitalier de Territoire), Mme PEIFFER, directrice déléguée du CH Toul a été nommée administrateur du GCS.

➤ Prise de fonction d'une nouvelle cadre de santé

Après avoir occupé différents postes de cadre de santé sur des services d'EHPAD, SSIAD, SOS mains/ambulatoire et SSR, le 19 juin, Mme Anne-Sophie CHANTY intègre l'établissement sur la fonction de cadre de santé des services des urgences et d'imagerie médicale.

➤ Diplôme Universitaire d'échographie

Un manipulateur en électro-radiologie médicale (MERM) a obtenu un DU d'échographie

Zoom sur les perspectives 2024

Projet d'acquisition d'un ostéodensitomètre pour la filière ostéoporose

Changement des tables de radiologie

Installation d'un rail de transfert au niveau du scanner : il permettra une meilleure prise en charge des patients

Renouvellement de l'équipe : 2 manipulateurs en électro-radiologie médicale (MERM) quitteront cette année le CH de TOUL.



Court Séjour Gériatrique

➤ Fermeture de lits et déplacement du service de CSG sur la période estivale

En raison du manque de ressource médical sur la période estivale (avec des fermetures de lits annoncées dans beaucoup d'établissements de santé en France), le CH TOUL a dû également fermer 7 lits de CSG sur la période du 13 juillet au 13 août 2023

Les lits restants du CSG ont été remontés en SSR (service dans lequel 10 lits ont également été fermés) pour permettre la centralisation de l'équipe médicale. Les personnels soignants ont alors été redéployés sur l'ensemble des services de l'établissement.



La fermeture des locaux du CSG a permis des travaux de rafraîchissement durant cette période.

➤ Mouvement médical et cadre de santé

Suite au départ du service du Docteur TROTZIER, le Docteur JEAN a été nommée Chef de Service du CSG au 1^{er} novembre 2023.

Depuis le 1^{er} septembre, Mme BARTHES assure l'encadrement du CSG suite au départ de Mme LUNIAUD à l'école de cadre de santé.

Soins Médicaux de réadaptation

➤ Fermeture de lits de SSR sur la période estivale

En raison du manque de ressource médical sur la période estivale (avec des fermetures de lits annoncées dans beaucoup d'établissements de santé en France), le CH TOUL a dû également fermer 10 lits de SSR sur la période du 13 juillet au 13 août 2023

Le service a alors accueilli les lits de CSG (sachant que 7 lits de CSG ont été fermé sur cette même période) pour permettre la centralisation de l'équipe médicale.

LES EHPAD

➤ Baisse de l'activité

Au cours de l'année 2023, les EHPAD ont rencontré une chute de l'activité due à une demande d'institutionnalisation en baisse.

➤ Prise en charge des résidents de plus en plus compliquée

Au cours de cette année, plusieurs évènements indésirables ont été signalés concernant l'agressivité des résidents envers les résidents et/ou les soignants. Une rencontre avec un psychologue auprès des agents volontaires est en cours avec une étude au préalable d'un questionnaire.

➤ Projet APA

Depuis décembre, SIEL BLEU intervient pour apporter une nouvelle activité aux résidents à raison de 3 heures tous les mardis, et ce, pendant une période de 2 ans.

➤ Contrôle sur pièce ARS

Un contrôle sur pièce a eu lieu en décembre. Le rapport provisoire transmis en mars 2024 ne nécessite pas de visite mais un complément d'information. Le résultat définitif sera communiqué ultérieurement.

Zoom sur les perspectives 2024

Informatisation des EHPAD : Le dossier résident n'est pas informatisé, ce projet est planifié pour la fin 2024

Préparation à l'évaluation qualité en EHPAD : l'évaluation externe étant programmée en 2025 pour les EHPAD et le SSIAD du CH TOUL, l'établissement réalisera un diagnostic complet début 2024 pour élaboration d'un plan d'actions qui sera mis en œuvre en 2024 et 2025.

Projet intergénérationnel : Un projet est en cours de construction avec le CCSAS, AEIM et Espoir 54 financé par la Mutuelle MALAKOFF, il concerne la création d'une SNOEZELEN dans un premier temps.

Service de Soins Infirmiers A Domicile (SSIAD)

➤ **Changement de coordinateur du SSIAD**

Depuis le 1^{er} octobre, M. Benjamin MATAGNE assure la coordination du SSIAD suite au départ de Mme LUNIAUD à l'école de cadre de santé.

➤ **Participation des agents aux visites à domicile de pré admission**

Zoom sur les perspectives 2024

Développement de la collaboration avec les prestataires du territoire (réunions trimestrielles)

Intégration d'étudiants aides-soignants

Changements des horaires du SSIAD en détention afin d'améliorer la coordination SSIAD / UCSA

USMP de Toul et Ecrouves

➤ **Congrès des USMP**

Lors du congrès national des USMP en mars 2023, le pharmacien référent de l'USMP, les deux cadres de santé et une IDE ont présenté trois thématiques : L'hygiène bucco-dentaire, Le lavage des mains, ETADIA (programme ETP pour patient diabétique en détention)

➤ **Augmentation de l'effectif IDE sur Ecrouves**

En octobre 2023, pour répondre à l'augmentation constante du nombre d'arrivants et des traitements journaliers, un réajustement des effectifs a été validé et permet de mettre en poste 2 IDE tous les jours de la semaine sur Ecrouves.

➤ **Education Thérapeutique (ETP)**

Arrêté lors la crise sanitaire liée à la COVID 19, le programme ETADIA a été remis en place avec une refonte globale du programme.

Zoom sur les perspectives 2024

Recrutement d'un praticien dentaire : Afin de répondre à la législation et pérenniser l'activité dentaire, un recrutement d'un praticien dentaire est en cours.

Téléconsultations : Afin de mieux répondre aux besoins et limiter le taux d'extractions de la population carcérale, la mise en place de téléconsultations est en projet.

Informatisation DXCARE : Un groupe de travail se réunit régulièrement afin de préparer le déploiement de DXCARE. Celui-ci est prévu fin 2024 ou début 2025.

Affaires générales

L'établissement a répondu à plusieurs Appels à projets lancés par l'ARS Grand Est au cours de l'année 2023 :

- « Redonner du temps de soins aux soignants » : validation par l'ARS d'une enveloppe de 35 076€ pour l'acquisition de DYNAPAS connectés au Dossier patient informatisé
- « Lieu de Santé Sans Tabac » : soutien financier de l'ARS à hauteur de 44 681€ pour la mise en place d'action à destination des patients, des usagers, et des professionnels
- CLACT 2023 : Contrat Local d'Amélioration des Conditions de Travail : enveloppe ARS de 1.350€ pour l'achat d'un verticalisateur électrique de transfert

Zoom sur les perspectives 2024

Renouvellement des autorisations : l'année 2024 sera marquée par le renouvellement de plusieurs dossiers d'autorisation : Pharmacie à Usage Interne, Dépôt de sang, Radiologie diagnostique, Chirurgie, SMR et USLD

Direction des ressources humaines et affaires médicales

➤ Mouvement du personnel d'encadrement du service

Après une période d'instabilité, une nouvelle équipe s'est mise en place au cours du 1^{er} trimestre 2023, avec, notamment, la prise de fonction de Mme Kathryn DELANDRE, responsable des ressources humaines et des affaires médicales

➤ Changement du logiciel de gestion des ressources humaines et changement de trésorerie

Dans le cadre de la convergence des outils informatiques au sein du GHT Sud Lorraine, en lien avec le DTNIB (Département Transformation Numérique et Ingénierie Biomédicale) du CHRU de Nancy, le chantier de migration du logiciel de gestion des Ressources Humaines a débuté en avril 2023 pour une migration effective au 1^{er} janvier 2024.

Ce nouvel outil permettra à terme une fiabilisation des données et des processus mais également l'extraction de statistiques à visée analytiques et prospectives.

Parallèlement, le rattachement à la Trésorerie des Hôpitaux en remplacement de la Trésorerie de Toul est intervenu au 1^{er} janvier 2024.

Zoom sur les perspectives 2024

Changement de logiciel de gestion du temps de travail en lien avec la renégociation des accords locaux : La caducité des accords locaux actuellement en vigueur nécessite une refonte en profondeur pour une prise en compte des évolutions réglementaires et des évolutions structurelles et organisationnelles.

Pour les appliquer, mais également pour permettre l'interfaçage des plannings avec le nouveau logiciel de gestion des ressources humaines, un changement de logiciel de gestion du temps de travail est indispensable et envisagé au 1^{er} janvier 2025.

Lancement du télétravail : Au 1^{er} janvier 2024, une phase d'expérimentation du télétravail a été mise en œuvre au niveau des agents affectés au bâtiment administratif.

Après évaluation de cette phase, une extension à d'autres professionnels pourra être envisagée.

Réorganisation du fonctionnement des ressources humaines : Dans le souci d'amélioration des processus, de continuité de service et de développement des compétences, il est envisagé de restructurer l'organisation du service des ressources humaines par portefeuille.

Services techniques et logistiques

➤ Service économique

Le service économique a pris en charge 18 780 000 € de factures de prestations et d'achats de fournitures et investissements, ce qui représente 38 171 lignes de liquidations, pour lesquels ce service a, pour partie, réalisé les actions de commandes et réceptions préalables.

492 marchés ont été utilisés pour contractuellement une partie de ces dépenses, marchés qui sont réalisés au niveau du GHT Sud Lorraine ainsi que par le GRAPS (Verdun) pour la partie médicaments et dispositifs médicaux.

Le Plan d'Actions Achats Territorial 2023 a permis de dégager une performance de 57 000 €

Le plan d'équipements 2023 a été constitué de 52 projets d'investissements (715 000 €) et de 66 projets d'achats en fonctionnement

➤ Magasin

Le magasin général a réalisé l'approvisionnement en fournitures alimentaires, atelier, hygiène et imprimés du CH de Toul. Il a fait évoluer ses pratiques : Mise en place du plein/vide aux Ombelles, nouvelles modalités d'approvisionnement en articles « vaisselle », adaptation des approvisionnements en consommables pour déchets compte tenu de la mise à jour des filières de tri.

Zoom sur les perspectives 2024

Labelliser la restauration : La cuisine relais du CH TOUL rejoint la démarche « Mon restau responsable » au côté du CHRU de Nancy. L'établissement s'engage pour améliorer davantage la qualité et l'origine des produits, le bien être sur le lieu de restauration, les bonnes pratiques du quotidien, ou encore contribuer au dynamisme social et territorial.

Engager les actions développement durable La démarche Développement Durable du CH TOUL dispose de son plan d'actions pour 2024, qui repose essentiellement sur les axes suivants :

Définir une gouvernance du Développement Durable - Sensibiliser les personnels - Associer les acteurs du territoire - Définir un référentiel d'indicateurs à suivre en comité - Cartographier les filières déchets – établir les documents institutionnels (BEGES- SPAZER)

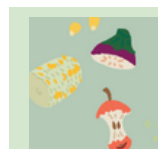
Réaliser le plan d'équipements 2024 : réalisation de 45 projets d'investissement et 59 projets d'achats en fonctionnement, incluant les équipements subventionnés pour lutter contre le tabac ainsi que les moniteurs connectés concernés par la subvention « rendre du temps aux soignants ».

A cela s'ajoutera le suivi de 21 projets travaux et le démarrage du projet SEGUR.

Restauration

➤ Actions

En 2023, le tri et la collecte des déchets alimentaires de l'ensemble des sites ont été mis en place.



Mes déchets alimentaires, je les trie !

Zoom sur les perspectives 2024

Le développement durable : Développer les actions sur les repas en lien avec les services de soins.

Projets : Donner de la visibilité au projet infrastructure pour la projection des activités futures.

Travaux et sécurité

➤ Service sécurité

Ronde de surveillance : Mise en place de rondes hebdomadaires de sécurité sur tous les sites : 132 rondes ont été effectuées en 2023

➤ Travaux effectués

- SEGUR Accord et lancement de l'opération
- Appel malade, harmonisation du système pour HSC
- Remplacement du SSI et mise à jour du dossier d'identité SSI
- Réseau de distribution de l'eau : Réalisation d'une cartographie complète des réseaux d'eau
- Peinture en rénovation de 30 chambres, 6 salles de soins, des bureaux du service de CSG, du hall d'entrée principale, du hall d'entrée secondaire.

Zoom sur les perspectives 2024

Opération SEGUR : Dans le cadre de l'opération Ségur, réalisation des diagnostics préalables construction, élaboration du programme.

Plateformes gaz médicaux : Dans le cadre de la conformité réglementaire, le CH de Toul procédera à l'agrandissement de sa plateforme gaz médicaux afin d'accueillir une réserve d'air supplémentaire.

Urgences : Dans le cadre de l'organisation des urgences, le CH de Toul procédera à la création d'un bureau collectif pour les médecins urgentistes.

Pharmacie : Rénovation des locaux de la pharmacie à Rion.

Système d'information

➤ Déploiement de la vague 2 de DXCARE

Installation de DxBloc au bloc opératoire

Mise en place de DxPlanning aux consultations externes (hors gynécologie-obstétrique)

Déploiement de DxCare en HDJ (Unité de Chirurgie Ambulatoire et Unité de Médecine Ambulatoire)

➤ Déploiement de la vague 2 bis de DXCARE en Gynéco-obstétrique dans les secteurs suivants :

Consultations de Gynécologie-obstétrique et échographie

Consultations de pédiatrie

Urgences de Gynécologie-obstétrique

Bloc Gynéco-obstétrique

Hospitalisation de Gynéco-obstétrique

Salle de Naissance

CPEF

➤ Migration du logiciel RH de DEDALUS vers C-PAGE

Préparation du passage au logiciel de paie du GHT C-PAGE au 01/01/2024





➤ **Sécurisation du SI**

Mise en place de campagne de sensibilisation, déploiement nouvel antivirus

Remplacement du parc d'imprimantes

Remplacement des téléviseurs patients sur st Charles

Zoom sur les perspectives 2024

➤ **Partie logicielle**

Mise en place du logiciel de mouvement WebPcp

Mise à jour de Pharma en v6, réactivation des interfaces du circuit du médicament entre Pharma et le DPI DxCARE, passage à Pharma GHT

Déploiement de Dxehpad et DxUSMP

Préparation au remplacement de la solution de gestion du temps au 01/01/2025

Alimentation du DMP

➤ **Partie technique**

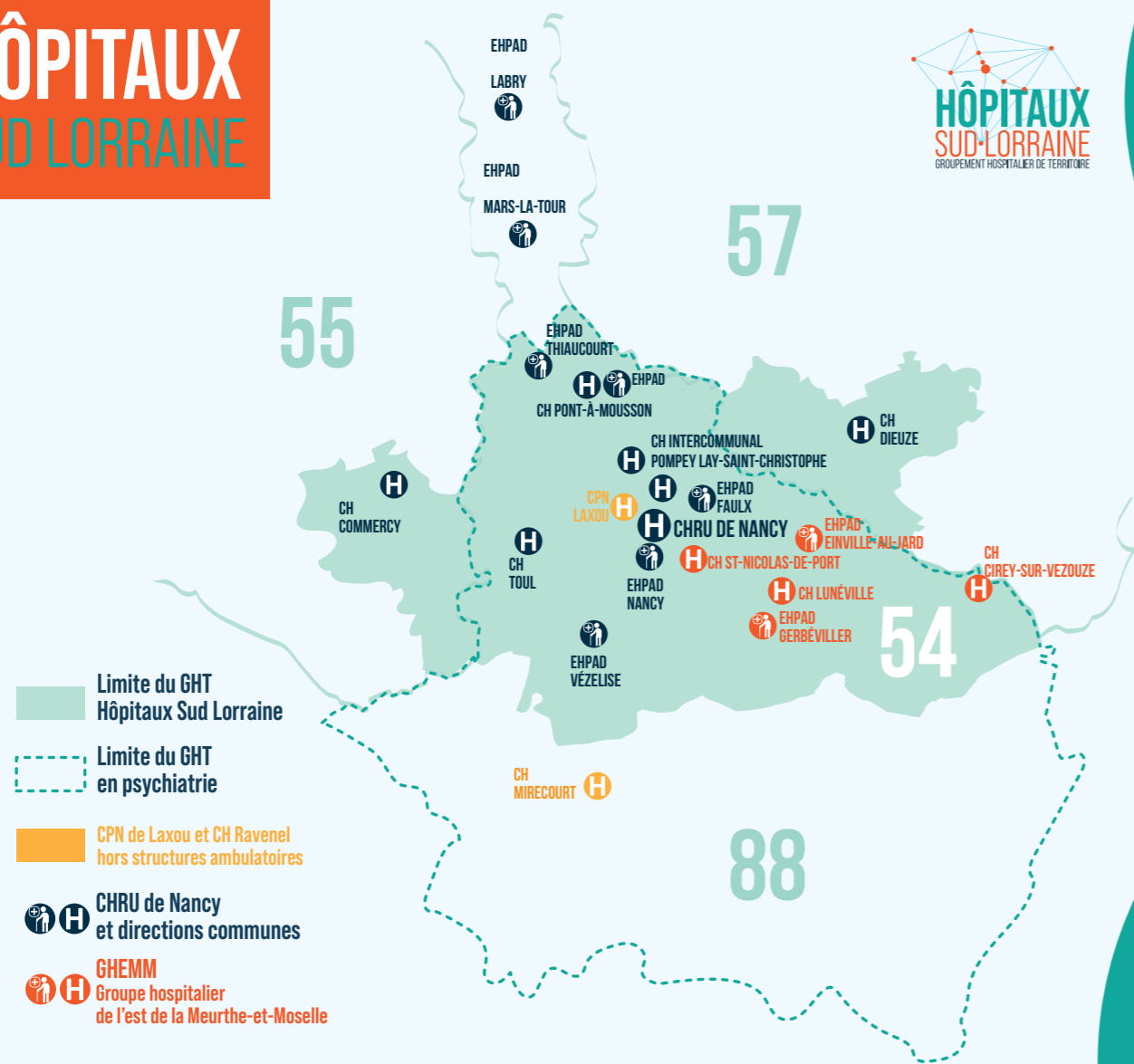
Migration des PC de Windows 7 et Windows 10 vers Windows11

Migration des accès à distance télétravail et prestataires

Renforcement politique de sécurité



GHT
Hôpitaux
SUD LORRAINE



Parcours de pilotes des fiches actions



Pascale PEIFFER, directrice déléguée du Centre Hospitalier de Toul



Dr François LARUELLE, psychiatre et vice-président de la CME du Centre psychiatrique de Nancy



Jérôme MAIFROY, directeur du GHEMM

L'élaboration du PMSP a été rendue possible en croisant les regards des tous les membres du GHT. Cet enrichissement mutuel a été mis au service des patients et de la recherche d'un équilibre entre pragmatisme, éthique et créativité.

La coordination des projets SAS (service d'accès aux soins) et SAS PSY est une réelle avancée en matière de coordination entre le CHRU de Nancy, le CPN et CH de Ravenel-Mirecourt.

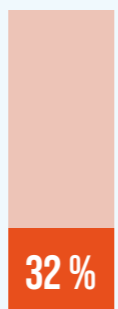
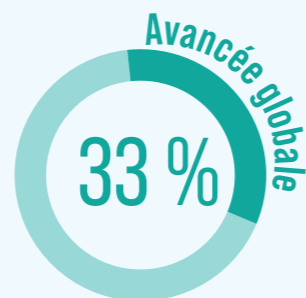
Dans la perspective de l'ouverture de l'IFSI de Lunéville, le travail conduit dans le cadre du PMSP a permis de contribuer à l'émergence d'une solution visant à implanter sur le territoire 30 places d'IFSI. Cette concrétisation d'un projet co-porté par les élus du territoire lunévillois et le GHT contribuera à renforcer les ressources en compétences infirmières disponibles en Sud Lorraine.

Le projet médico-soignant partagé avance

La stratégie du GHT Hôpitaux Sud Lorraine est formalisée dans son projet médico-soignant partagé (PMSP) 2023-2028. Il vise à assurer une égalité d'accès à des soins sécurisés et de qualité sur l'ensemble du territoire, et à organiser l'offre de proximité, de référence et de recours.

Le document stratégique est le fruit du hackaton organisé les 1^{er} et 2 décembre 2022 à Nancy. Ce mode de réflexion innovant a permis à tous les professionnels volontaires des établissements membres de participer à la création du projet. Le 1^{er} mars 2023, la version finale du PMSP a été présentée à l'ensemble des acteurs.

Ses trois piliers sont déclinés en huit fiches actions chacun et dont le développement fait l'objet d'un suivi régulier. Reflet de la dynamique territoriale, le PMSP est un levier essentiel pour fédérer l'ensemble des professionnels, toutes catégories et domaines d'activités confondus.



Pilier 1
Attractivité et fidélisation du personnel



Pilier 2
Amélioration de l'accessibilité aux soins



Pilier 3
Santé aux trois âges de la vie

Le regard

Alix DUPONT,
apprentie juriste et chargée de missions au département stratégie, innovation, territoires (CHRU de Nancy)



Dans le cadre de ma deuxième année de master en Droit de la santé, j'ai commencé mon alternance à Nancy en septembre 2023. Si mes études m'ont transmis des connaissances théoriques sur les coopérations territoriales, mon implication dans la création du PMSP m'a apporté une expérience pratique précieuse.

Chargée d'élaborer et de superviser les outils de suivi du projet médico-soignant partagé, j'ai assisté aux temps d'échanges organisés tous les quatre mois entre les pilotes des fiches actions et l'équipe du GHT. J'ai ainsi pu m'imprégner très concrètement des avancées réalisées et des difficultés rencontrées. Mes interactions avec les différentes équipes du groupement, ont élargi ma vision du système de santé. Leur énergie m'a donné envie de poursuivre mon parcours professionnel dans ce type de dynamique où la cohésion des acteurs constitue la force et la richesse d'un territoire de santé.

Le portrait

Claire POTIER,
directrice adjointe chargée du GHT et des coopérations territoriales



Arrivée récemment, j'ai découvert un territoire engagé dans une démarche collective et participative. Le projet médico-soignant partagé, véritable feuille de route pour les cinq prochaines années, porte des actions pragmatiques veillant à alimenter notre ambition commune : le juste soin, au bon moment et au meilleur endroit sur le territoire. Le GHT Tour est l'occasion de partager cette vision avec chaque établissement de santé et d'échanger sur les coopérations territoriales.

Ensemble, nous poursuivons cette dynamique pour faire « bouger le GHT » et sortir des sentiers hospitaliers.

Un des prochains défis des Hôpitaux Sud Lorraine est de développer la politique de prévention, en relation avec les autres acteurs du territoire comme l'ARS, les collectivités territoriales ou encore l'Éducation nationale.

Favoriser le maintien dans l'emploi et l'intégration de professionnels en situation de handicap

Engouement pour la téléexpertise

La télémedecine continue à se déployer au sein du GHT Hôpitaux Sud Lorraine. De nombreux professionnels de nos établissements et EHPAD ont fait appel au dispositif de téléexpertise Omnidoc pour solliciter des avis spécialisés. Au CHRU de Nancy, en 2023, plus de 4 000 téléexpertises ont été réalisées en dermatologie, endocrinologie, diabétologie ou encore hématologie.

Le binôme référent télémedecine - Mathias Poussel, président de la commission médicale de groupement et Corinne Roldo, cheffe du département stratégie innovation territoires, est convaincu que « la télémedecine est un véritable atout dans l'égalité d'accès aux soins sur l'ensemble du territoire sud lorrain, en facilitant les liens entre professionnels médicaux, l'obtention d'avis experts et l'organisation de consultations à distance ».

Vers une gestion territoriale des lits

Combinant programmation et gestion des lits, le dispositif « optimisation du parcours patient » (OPP) est en place au CHRU de Nancy. Dans le cadre d'un appel à projet lancé par l'ARS Grand Est, le GHT Hôpitaux Sud Lorraine a obtenu un financement pour le déploiement de OPP dans l'ensemble de ses établissements MCO.

Comme le soulignent Corinne Roldo et Sophie Pottier en charge du projet : « Disposer d'un outil unique et commun est le facteur clé pour développer une gestion territoriale des lits qui facilitera le travail des équipes et fluidifiera les parcours patients. L'année 2023 a permis de lancer la dynamique par des réunions de présentation du dispositif OPP et des états des lieux de l'organisation - admissions, mouvement, gestion des lits, etc. - dans les établissements, pour une mise en œuvre effective en 2024. »



Le 15 septembre 2023, le GHT Hôpitaux Sud Lorraine a signé une convention avec Fonds pour l'insertion des personnes handicapées dans la fonction publique (FIPHP), afin d'étendre la politique handicap du CHRU de Nancy à tous les établissements parties. Le soutien du FIPHP permettra la mise en place d'actions et de projets autour de cinq grands axes : le maintien dans l'emploi, l'aménagement du poste de travail, le recrutement, la formation et l'accessibilité.



Cette convention est le fruit du travail mené par les référents handicap, ergonomes et professionnels de la santé au travail des établissements membres pour favoriser la mise en œuvre d'une politique commune sur le territoire. Constitués en réseau baptisé « Handi Cap Sud Lorraine », les professionnels se retrouvent régulièrement lors de rencontres d'informations, d'échanges et de sensibilisation.

Prévenir et lutter contre les violences sexistes et sexuelles au travail

Trois référentes égalité et diversité ont été nommées à l'échelle du GHT Hôpitaux Sud Lorraine. Elles sont épaulées par un réseau d'ambassadeurs et d'ambassadrices en proximité, couvrant presque l'intégralité des établissements membres. Le plan d'actions élaboré pour trois ans a été validé avec comme premier axe prioritaire identifié, la prévention et la lutte contre les violences sexistes et sexuelles au travail. Les ambassadeurs et ambassadrices ont bénéficié d'une formation et une campagne de sensibilisation interne a été conçue pour un lancement au premier trimestre 2024.



Audrey Beluche

Une référente handicap patients pour le territoire

Depuis décembre 2022, chaque établissement de santé est dans l'obligation d'identifier un référent handicap patient. Le GHT Hôpitaux Sud Lorraine a pris la décision d'opter pour la désignation d'un référent territorial unique. Le projet mené grâce à l'expertise des acteurs du sanitaire et du médico-social du GHT, en a précisé les missions :

- Identifier les besoins spécifiques des patients en situation de handicap dans l'organisation des soins ;
- Coordonner les moyens à mettre à disposition pour y répondre ;
- Conseiller et accompagner le personnel des établissements dans leur accueil et prise en charge ;
- Assurer la diffusion des connaissances et des bonnes pratiques, particulièrement pour les prises en charge urgentes ;
- Être un facilitateur dans les relations avec les établissements spécialisés du territoire.

Pilotée par Sylia Mokrani, Alain Bouchard (département territorial ville médico-social hôpital) et le Dr Isabelle Bouillevaux (unité régionale d'accueil et de soins pour sourds et malentendants), la démarche soutenue par l'ARS a été validée par les instances du GHT. Elle a abouti au recrutement en tant que référente handicap hospitalier patient de Audrey Beluche. Infirmière puéricultrice de formation, elle a travaillé en tant que soignante au sein de différents CHU et structures médico-sociales.



Pascale Rousselle

Commission de déontologie : nouvelle présidence et périmètre élargi à la laïcité

La commission de déontologie du GHT Hôpitaux Sud Lorraine est chargée d'apporter aux agents et instances, tout conseil utile au respect des obligations et des principes relatifs par exemple à l'impartialité, l'intégrité, la neutralité, aux conflits d'intérêt ou encore au secret professionnel. Son périmètre s'est élargi avec l'intégration des missions de référent laïcité.

Suite au départ en retraite de Sylvie Favier, c'est Pascale Rousselle, conseillère d'État et présidente de la Cour administrative d'appel de Nancy, qui en assure la présidence. Jean-Baptiste Sibilleau, premier conseiller du corps des tribunaux administratifs et cours administratives d'appel, près la Cour administrative d'appel de Nancy, en devient le vice-président.

L'absence de saisine de la commission en 2023, indique la nécessité d'améliorer et renforcer l'information sur ses missions auprès de l'ensemble des professionnels du GHT. Des sessions de formation pour ses membres sont en cours de préparation.

Des nouvelles FMIH en cours de création

Les fondations de la FMIH Chirurgie de l'appareil locomoteur et de la FMIH Gériatrie et gérontologie ont été posées en 2023 et verront le jour en 2024. La fédération médicale inter-hospitalière (FMIH) est un dispositif essentiel des groupements hospitaliers de territoire. Elle facilite la coordination des activités médicales entre les différents établissements, optimise l'utilisation des ressources humaines et matérielles, et contribue à améliorer la qualité des soins dispensés sur l'ensemble du territoire.





CENTRE HOSPITALIER DE TOUL
1 Cours Raymond Poincaré – 54201 Toul
Téléphone : 03 83 62 20 20
www.ch-toul.fr

Conception et réalisation : Service communication du CH de Toul